



福祉パル
第129号

社協 なかはら

SHAKYOU NAKAHARA

もくじ

会長就任にあたって ……………	1面	賛助会員募集 ……………	4面
「なかはら福祉健康まつり」を開催します …	1面	人事異動報告 ……………	4面
シリーズ「中原区内ではこんな活動しています」 …	2面	社協なかはら編集委員紹介 ……………	4面
令和4年度の事業報告・決算と		ありがとう温かい心 ……………	4面
令和5年度の事業計画・予算 ……………	3面	福祉用具リサイクル情報 ……………	4面

※紙面上では「社会福祉協議会」を「社協」と略して表記している箇所があります。

発行所 川崎市中原区社会福祉協議会
川崎市中原区今井上町1-34
和田ビル1階 福祉パルなかはら
TEL 722-5500 FAX 711-1260
発行人 青木 英光
編者 社協なかはら編集委員会



第十四期 中原区社会福祉協議会 会長就任にあたって

川崎市中原区社会福祉協議会 会長 青木 英光

このたび、第十四期中原区社会福祉協議会会長を拝命いたしました。大変、身の引き締まる思いでございます。業務執行に当たりましては、甚だ微力ではありますが、次の点を課題として、会長業務を遂行していきたいと考えております。

川崎市が策定した「地域包括ケアシステム」は、現在、2年後の令和7年を期限として「システムを構築」し「具体的に行動する」第二段階に入っています。内容は、「支え合いの新たな居場所づくり」です。中原区は、各地区において自主的に取り組んでいただいております。その実現に向けてスピード感をもって推進してまいります。

また、中原区社協は、本年度、第四期地域福祉活動計画実行の最終年度に当たります。そこで、長期化している新型コロナ禍ではありますが「誰もが住み慣れた地域でいつまでも安心して暮らすことができる福祉のまちづくり」の実現に向けて、「高齢者・障がい者福祉や子育て支援などの地域福祉活動」を住民の皆様の視点に立って迅速に推進してまいります。

今後とも、行政、地区町連、地区社協、地区民児協、保護司会、社会福祉関係施設及び福祉関係諸団体の皆様にご支援・ご協力を賜りますようお願い申し上げます。

第14期中原区社会福祉協議会 正副会長・顧問就任のお知らせ

6月1日開催の中原区社協常任委員会にて、第14期正副会長の就任が決定しました。

- 会長 青木 英光
- 副会長 松原 清一
- 副会長 原 新次
- 顧問 板橋 茂夫



中原区社協
PR大使
中原パルるん

4年ぶり!

なかはら福祉健康まつりを 開催します!

● 令和5年11月19日(日) 中原区役所にて

新型コロナウイルス感染症の感染状況等により、開催中止を余儀なくされてきた「なかはら福祉健康まつり」を4年ぶりに開催します。

「なかはら福祉健康まつり」は、中原区社協の主要な事業の1つとして位置づけ、団体・地域の連携強化や参加者の方に福祉・健康について理解してもらうことを目的として開催しています。

開催に伴い、一緒にまつりを盛り上げてくださる参加団体を募集しています! 詳しい内容を知りたい方、新規で参加をご希望の団体は、中原区社協(722-5500)まで是非ともご連絡ください(前回参加団体には参加申込書を送付します)。



前回開催時の様子

● 参加団体募集締切：令和5年8月15日まで

シリーズ
Vol.1

中原区内ではこんな活動しています!

中原区には、5つの地区社会福祉協議会(以下、地区社協)があり、住民に一番身近な立場で地域福祉の推進に取り組んでいます。このシリーズ企画では、5つの地区社協について紹介していきます。今回は大戸地区社協を紹介します。



大戸地区社協

大戸地区は人口・面積ともに中原区で一番大きな規模であり、活動拠点はいこいの家のほか、町会会館、神社など様々な場所が活用されています。

大戸地区社協は、総務部・女性部・高齢者障がい者福祉部・保健福祉部・青少年福祉部・子育て支援部の6つの部会と役員で構成されており、どの部会も特色ある事業を実施しています。

これからの人生100年時代を豊かに生きていくために、今後も大戸地区社協では福祉について考え、議論しながら地域のために活動してまいります。

対象地域：宮内・上小田中・上新城・新城中町・下新城・新城・下小田中

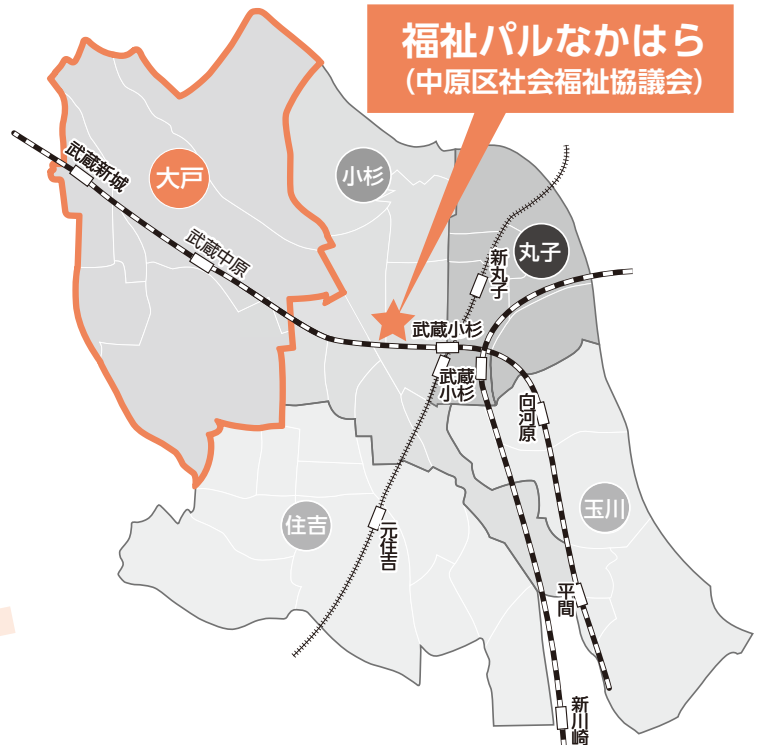
人口：82,371人

世帯数：41,492世帯

高齢化率(65歳以上)：15.35%

年少人口率(15歳未満)：13.22% (令和4年3月現在)

福祉パルなかはら (中原区社会福祉協議会)



イチオシ事業を
紹介します!

全体事業 「長寿祝品配布事業」

大戸地区の90歳以上の方の長寿をお祝いし、記念品をお渡しする事業を行っています。令和4年度は357名の方にお祝いのお菓子をお渡しし、喜ばれました。



青少年福祉部 「子どもふれあい事業」

夏休みに合わせ、小学生対象のバスツアーを実施しています。これまでは、そなエリア東京(防災体験学習施設)やNHKスタジオパークなど、関東近郊で体験・見学ができるような施設を巡りました。夏休み中の思い出づくりとして、多くの子どもたちが楽しめる機会となっています。



保健福祉部 「健康チェックイベント」

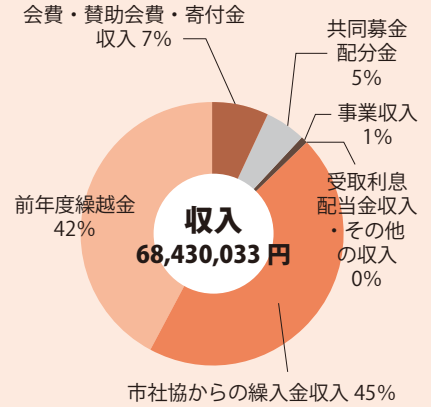
年1回、2会場で無料の健康チェックを行っています。その年によって内容は様々ですが、令和4年度は体組成測定・血管年齢測定・骨密度測定などを実施しました。チェックのほか、健康相談ができるブースも設けています。大戸地区内の住民の健康増進のため、今後も継続していきます。

社協(地区社協)に関する意見・要望・お問合せは中原区社協(TEL 722-5500)までお願いします。

中原区社会福祉協議会 令和4年度の事業報告・決算と令和5年度の事業計画・予算

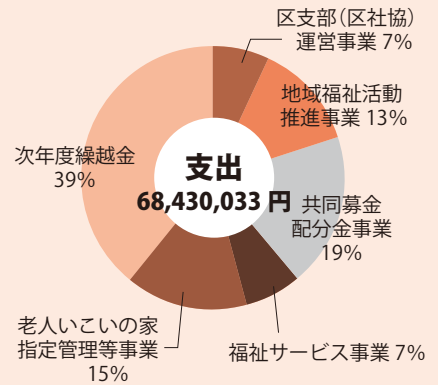
令和4年度 事業報告・決算

令和4年度は、令和3年度～令和5年度を推進期間とする「第4期地域福祉活動計画」に基づいて事業の推進に努めました。事業の実施においては、引き続き新型コロナウイルスの影響を受ける中で、生活困難な方に対する生活福祉資金の特例貸付の窓口として、多くの相談・申請に対応しました。地区社協や地区民児協への活動助成や支援、ボランティア銀行によるボランティア・当事者団体への助成等を行うことで、地域福祉活動の支援を行いました。また、コロナの影響により多くの人が集まる事業・行事については、感染拡大防止のため、中止や縮小を余儀なくされました。老人いこいの家の管理運営においては、感染拡大防止の観点から、講座や体操、囲碁将棋、カラオケなど不特定多数の利用者が密にならないように、感染対策を徹底するとともに人数制限などを行いながら安全な実施に努めました。



実施した主な事業活動

- 常任委員会、運営協議会等の開催
- 機関紙「社協なかはら」の発行（年4回）
- 障害者（児）リフレッシュ事業（ピアノコンサートの鑑賞）
- 地区社協、地区民児協、当事者団体、ボランティア団体への助成支援
- ボランティアセンターの運営
- 車いす・高齢者疑似体験グッズ等の貸出事業、日常生活自立支援事業、成年後見制度促進の取り組み等各種事業の実施
- 指定管理者として老人いこいの家（区内7カ所）の管理運営



令和5年度 事業計画・予算

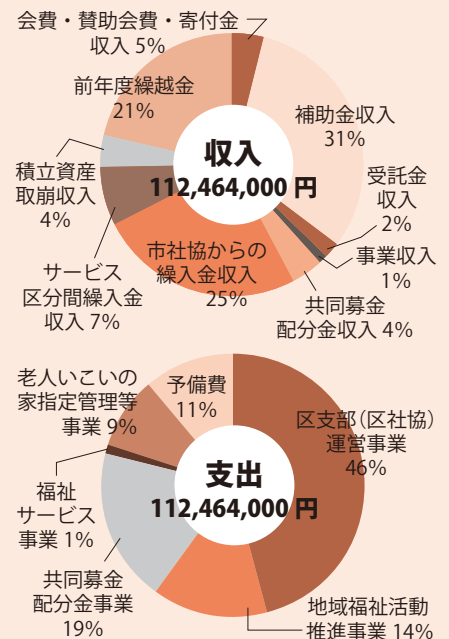
令和5年度は、第4期地域福祉活動計画の最終年度にあたり、計画の推進に努めるとともに、引き続き新型コロナウイルスの感染防止に留意しながら、川崎市地域包括ケアシステムの一翼を担うべく、事業を進めてまいります。

《基本目標》

- 地域福祉活動の推進…地域福祉活動拠点における居場所づくりの推進や人材育成支援の検討等
- ボランティア活動の推進…各種講座の開催、情報誌の発行等
- 広報啓発活動、組織体制の強化…相談体制、ホームページの充実等
- 災害時の対応に向けての取り組みと連携強化…災害ボランティアの養成、関係機関との連携

《委託事業等》

- 老人いこいの家の管理運営…世代を超えた地域福祉活動拠点としての管理運営
- 貸付事業…生活福祉資金貸付事業の実施
- 中原区あんしんセンター事業…日常生活自立支援事業、成年後見支援センター事業



※法人で管理していた経費を中原区支部拠点区分（中原区社協）で予算を組み替えたため、増加しています。



インフォメーション



7月から9月までは
賛助会員募集の
強化月間です

賛助会員募集!

賛助会員って何? 募集時期は? どうやって賛助会員になるの?

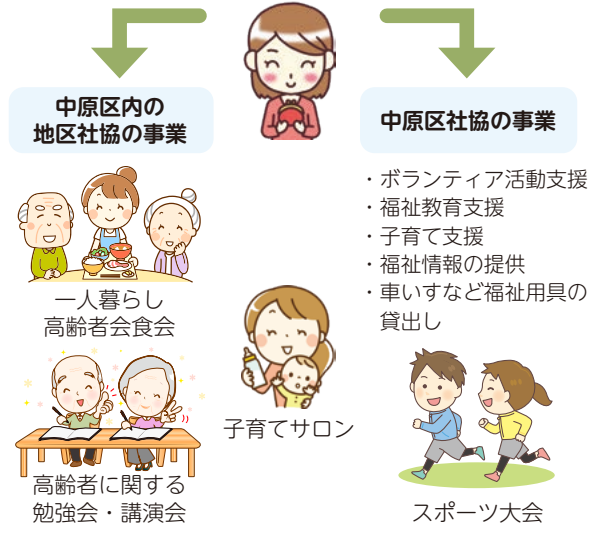
賛助会員とは、社会福祉協議会の趣旨・目的に賛同していただき、会費を払うことを通して活動や運営を応援していただく個人または団体のことをいいます。

賛助会員の募集は年間を通して行っており、なかでも7月から9月までは賛助会員募集の強化月間として、地区社協関係者が世帯を訪問するなどして入会のご案内を行います。賛助会費は原則として一口1,000円からとなっています。区社協の窓口でも受付しておりますので、お問合せください。

行政では解決が難しい地域の福祉課題を解決するには、その地域にお住まいの方々の協力が不可欠です。「忙しくてボランティアはちょっと」という方も賛助会員になることで地域福祉に貢献することができます。社協と一緒に中原区をもっと「住みよいまち」にしていきませんか!

【問合せ】 中原区社協地域課 TEL 722 - 5500

賛助会費はこのように役立ちます!



その他、多くの福祉事業に役立てられます!

中原区社協人事異動報告

令和5年4月1日付けで、職員の異動がありました。

◇お世話になりました◇

【地域課】

- 松井真佐志 (川崎区あんしんセンターへ)
- 吉田 幸平 (宮前区あんしんセンターへ)

【中原区あんしんセンター】

- 神 通江 (2月28日退職)

【なかはら訪問介護支援事業所】

- 飯塚 暁子 (市社協介護支援課へ)
- 岡 淳子 (2月1日付け みやまえ訪問介護支援事業所へ)
- 磯田 朋子 (退職)

◇よろしくお願いたします◇

【地域課】

- 山宮 順子
- 室賀 徳子

【中原区あんしんセンター】

- 高岡 洋子 (3月1日付け)

【なかはら訪問介護支援事業所】

- 野末 恵
- 植木 倫弘



社協なかはら 編集委員紹介

令和5年4月1日付けで、委員の委嘱がありました。

○大西 良和

◇車いす

《問合せ》 中原区社会福祉協議会
TEL 722 - 5500 FAX 711 - 1260

※先着順のためご希望に添えない場合があります。
※問合せ後の連絡・引き取りは当事者同士で行っていただきます。

ゆずってください

- ◇シャワーチェア
- ◇ポータブルトイレ
- ◇リクライニング車いす
- ◇子ども用車いす

ゆずります

福祉用具リサイクル

中原区社協では、福祉用具をゆずりたい方と必要な方の橋渡しを行っています。

- ・小金井 雅純
- ・東急リゾーツ&ステイ
- ・石勝エクステリア共同事業体
- ・川崎国際生田緑地ゴルフ場
- ・匿名 (敬称略)

【寄付金】

令和5年3月6日から令和5年6月5日までの「ボランティア銀行なかはら」への善意の寄付金品は次のとおりです。これらは地域の福祉関係団体や施設などへお贈りしています。

ありがとう温かい心

